

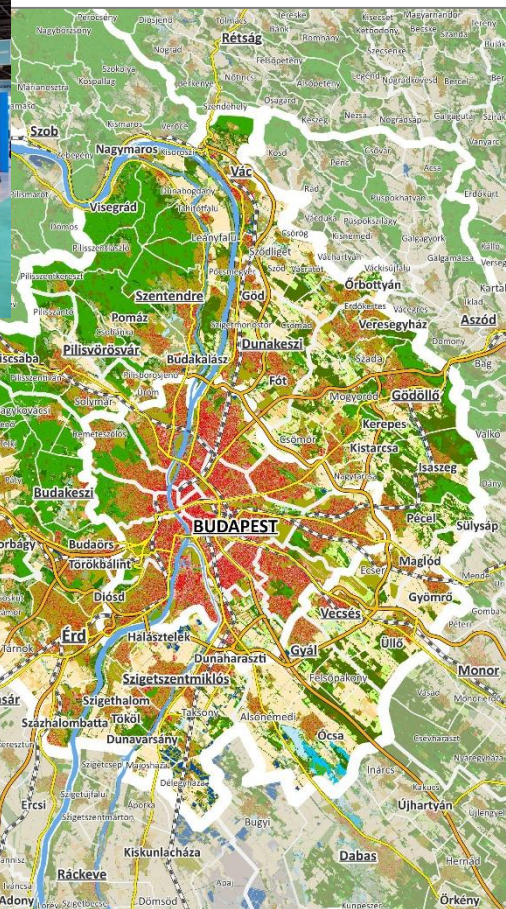
BUDAPESTI AGGLOMERÁCIÓ TERÜLETFEJLESZTÉSI
KONCEPCIÓJA ÉS PROGRAMJA

MEGALAPOZÓ TANULMÁNYOK

Turisztikai kapcsolatok vizsgálata a Budapesti Agglomerációban

Készült a Budapesti Agglomeráció Fejlesztési Tanács megbízásából.

VEZETŐI ÖSSZEFOGLALÓ



Budapest
2025. december

A BUDAPESTI AGGLOMERÁCIÓ TERÜLETFEJLESZTÉSI
KONCEPCIÓJA ÉS PROGRAMJA

MEGALAPOZÓ TANULMÁNYOK

Turisztikai kapcsolatok vizsgálata a Budapesti
Agglomerációban

Készült a Budapesti Agglomeráció Fejlesztési Tanács megbízásából.

VEZETŐI ÖSSZEFOGLALÓ

Készítette:	Pro Régió Közép-Magyarországi Regionális Fejlesztési és Szolgáltató Nonprofit Kft., a Budapesti Agglomeráció Fejlesztési Tanács (BAFT) munkaszervezete
Szakmai felelős:	Dr. Gordos Tamás szakmai igazgató Galli Károly vezető projektmenedzser, BAFT csoportvezető
Kutatásvezető:	Takács Szilvia senior szakértő

Budapest
2025. december

Vezetői összefoglaló

Az elmúlt években a turisztikai trendek drasztikusan átalakultak, az ágazat keresleti oldala jelentős változásokon ment keresztül. A pandémia okozta lezárások drasztikus visszaesést eredményeztek a turizmus-vendéglátás esetében, a külföldi vendégérkezések elmaradtak. A rövid turisztikai szezonban hazai lakosság külföldi látogatásai helyett az országon belül realizálta rekreációs költségeit, visszafogott mértékben. A desztináció kiválasztásában felértékelődött a természeti környezet és a falusi turizmus, különösen a városi lakosság körében a zsúfoltság elkerülése és a hétköznapiokból (és a négy fal közül) való kiszakadás igénye miatt, így az ökoturizmus és különféle sportokhoz, mozgásformákhoz kapcsolódó aktív turizmus is egyre népszerűbbé vált, mely iránt az érdeklődés a világválság után sem esett vissza. Fontos megjegyezni, hogy az idegenforgalmi és a turizmusból származó bevételek adatai a lezárások után gyorsan elérték a járvány előtti szintet, a 2024-es adatok alapján meg is haladták azt. A dinamika várhatóan 2025-ben is folytatódik, mely a nagylátogatottságú desztinációk, így Budapest is a túlturizmus hatásainak vannak kitéve, a nagyfokú zsúfoltság környezeti terheléssel párosul, mely kontraproduktívá válhat és csökkenhet az érdeklődés ezen desztinációk iránt, lefelé tartó spirálban akár teljesen el is vesztheti vonzerejét.

Tanulmány célja és fókusza

Az új trendek és kihívások új fajta válaszokat igényelnek a szakma részéről, így az attrakciók, szálláshelyek és kapcsolódó szolgáltatások minőségi fejlesztése már nem elegendő a látogatók igényeinek kielégítésére és a túlturizmus hatásainak mérséklésére. A célcsoport-specifikus térségi turisztikai termékcsomagok kialakítása kulcsfontosságú az élményalapú turizmus megteremtésében, a tartózkodási idő hosszabbítása érdekében. A térségi brand, arculat kialakítása, a marketing tevékenységek, a dizájnvezérelt csomagajánlatok kidolgozása és értékesítése a desztinációk és a turizmusban érintett szereplők együttműködése révén valósítható meg hatékonyan. Az eredményesség szempontjából pedig kiemelkedő szerepe van a közös tervezésnek, illetve az információ és tudásmegosztásnak a partnerek között.

Jelen tanulmány a Budapesti Agglomeráció, a főváros és a térségi desztinációk turisztikai kapcsolatait tárja fel és munka eredményeként az agglomeráció működő turisztikai hálózatai elemeinek részletes bemutatására kerül sor, valamint fejlesztési javaslatok megfogalmazására, amelyek jól hasznosíthatóak a BA fejlesztésére irányuló stratégiák kialakításához, illetve konkrét projektek megalapozására.

Az elemzés a Budapesti Agglomeráció 81 településének vizsgálatára szorítkozik, de nem kerüli meg a kapcsolódó desztinációkat, mivel a térségi desztinációk a természeti tájak, turisztikai adottságok alapján tartoznak össze. Ezért a tanulmány a turisztikai kapcsolatainak feltárása mind az agglomeráción belül, mind az agglomeráció és a környező területek viszonylatában is kitér, különös tekintettel a 2020-ban lehatárolt Budapest környéke kiemelt turisztikai régiójára.

Módszertan

Az elemzés megalapozó munkarésszel indít, ahol elsőként az együttműködések jellemzői kerülnek bemutatásra jellegük, szereplők és tevékenységek alapján, illetve a hazai ösztönzők és a jó gyakorlatok hazai és nemzetközi példákon keresztül. Ezt követően dokumentumelemzésre kerül sor, a kapcsolódó ágazati stratégiák, valamint a területi koncepciók, stratégiák, tervek releváns megállapításaival. A Javaslattétel ezek figyelembevételével kerül megalkotásra.

A helyzetelemzés során KSH statisztikai adatsorok segítségével elemezzük a térség főbb turisztikai jellemzőit és változásait. A turizmus területi statisztikájában az elmúlt években több módszertani változás történt, ezek közül kiemelendő, hogy 2016 óta a települési szálláshelyekre vonatkozó adatokat nem hozza nyilvánosságra a KSH, amennyiben azok alkalmasak a szolgáltató beazonosítására, üzleti információk kezelésére, így azok adatvédelem alá kerültek. 2022-től kezdve a KSH a Magyar Turisztikai Ügynökségtől veszi át a KSH a szálláshelyi adatokat, korábban szálláshelyi adatgyűjtés volt az adatforrása. A pontos összehasonlítás azonban problémába ütközik, mivel több településen jelent meg számszerű adat 2022-ben, ott, ahol a korábbi években adatkorlátozás állt fent. Ez jelenthet újfajta adatkorlátozási módszert is, vagy azt is, hogy több kereskedelmi szálláshely áll rendelkezésre a korábbiaknál. Így az elemzésben, mivel települési szintű lekérdezés szükséges a térség vizsgálatához, nem a teljes vendégforgalmi adatok elemzésére kerül sor, hanem csak azon településeken, ahol azt az adatvédelmi irányelvek lehetővé teszik. A KSH adatok mellett a térség főbb turisztikai attrakciói, eseményei, rendezvényei, szálláshelyszolgáltatói, vendéglátóegységei és utazási irodáinak számbavétele ad képet a Budapesti Agglomeráció turizmusról.

A statisztikai információk mellett további kvalitatív adatforrásokat használunk fel: dokumentumelemzés, valamint együttműködések nyilvános, internetes információi. Ez alapján készül el a helyzetelemzés második része, mely a térségi kapcsolatokat és együttműködéseket tárja fel.

A helyzetértékelés során SWOT analízis készül, kiegészítve a szöveges helyzetértékeléssel és problémameghatározással. Ezt követően a turisztikai kapcsolatok javítására irányuló javaslatok, a fejlesztési lehetőségek kerülnek megfogalmazásra, melyek a Budapesti Agglomeráció Területfejlesztési Koncepció, Stratégia és Program fejlesztési irányába is beilleszthetők.

Javaslatok

Magyarországon, így a Budapest környéke turisztikai régióban és a Budapesti Agglomerációban is alacsony a turizmusban érintett szereplők, kiemelten a KKV-k közötti kooperációs hajlandóság, emellett a működő TDM szervezetek is vesztek jelentőségükből és térségi együttműködések erősségéből. Tapasztalatok alapján a finanszírozási lehetőségek és bevonható források képesek indukálni hatékonyan a térségi összefogást, ezért javasolt térségi pénzügyi eszköz kialakítása, mely településeken átnyúló fejlesztéseket valósít meg és lehetővé teszi az együttműködések bővítését és erősítését. A Magyar Turisztikai Ügynökség és a Budapest környéke kiemelt szerepet kap a térségi összefogásban, a tudástranszferben, szakmai tanácsadásban, emellett a fővárosi szakmai szervezeti rendszer fejlesztése

indokolt, ezért javasolt dedikált forrásokat elkülöníteni részükre. 9 fejlesztési javaslat került megfogalmazásra az együttműködések és turizmusfejlesztési feladatok összehangolására.

Program neve	1. Desztináció Menedzsment szervezet erősítése
Cél	Budapest környéke Desztináció Menedzsment szervezet együttműködéseinek fejlesztése
Programrész	kommunikációs platform kialakítása, kapcsolattartás a TDM szervezetekkel Nemzeti Egységes Turisztikai Adatbázis bővítése szakmai tanácsadás, rendezvények, tudástranszfer, képzés, szemléletformálás

Program neve	2. Együttműködések erősítése
Cél	Meglévő TDM szervezetek fejlesztése és új szervezetek létrehozásának ösztönzése Budapesti TDM szervezet kialakítása
Programrész	kommunikációs platform kialakítása szakmai feladatok beruházás ösztönzés lakosság bevonása a tervezésbe megvalósításba

Program neve	3. Célcsoport-orientáció
Cél	Térségi szintű célcsoportok azonosítása és szegmentálása a termékfejlesztés érdekében
Programrész	Adataalapú tudástranszfer és nyomkövetési együttműködési platform kialakítása Célcsoportelemzések elvégzése

Program neve	4. Turisztikai termékfejlesztés
Cél	Desztinációk termékfejlesztése, hálózatos programcsomagok kialakítása együttműködések bővítése révén
Programrész	A meglévő turisztikai termékcsomagok kibővítése, összekapcsolása, térségi ajánlatok kidolgozása, programcsomagok kialakítása.

Program neve	5. Turisztikai hálózatok, tematikus útvonalak kialakítása, elérhetőség javítása
Cél	Útvonalhálózatok fejlesztése, hálózatos programcsomagok kialakítása együttműködések révén
Programrész	hálózatos együttműködések kialakítása és tematikus utak tervezése átszállási és infokommunikációs pontok kialakítása eszközök kölcsönzők kialakítása programok szervezése és működtetése infrastruktúra fejlesztés

--	--

Program neve	6. Desztinációs marketing kialakítása, építése
Cél	Térségi turisztikai marketing fejlesztése, működtetése, együttműködések az ismertség növelésére
Programrész	érintett települések együttműködése közös arculattervezés infokommunikációs fejlesztések (offline és online) termékfejlesztés menedzsment

Program neve	7. Szolgáltatások minőségének fejlesztése
Cél	Szálláshelykínálat minőségi fejlesztése Bor-, gasztronómiai, falusi, kulturális turizmus fejlesztése együttműködések a szolgáltatási színvonal növelésére
Programrész	beruházás ösztönzés meglévő szálláshelyek szolgáltatásainak minőségi fejlesztése, szálláshelyhiányos térségekben új szálláshelyek létesítése vendéglátóhelyek bővítése, minőségi fejlesztése bor- és falusi vendéglátás fejlesztése rendezvények fejlesztése

Program neve	8. Tudásmegosztás, képzés, szemléletformálás
Cél	Turizmus színvonalának növelése tudásmegosztási platformok a szolgáltatók és munkavállalók képzése, szemléletformálása révén Digitális átállás, fenntarthatósági megoldások ösztönzése
Programrész	képzési együttműködések kialakítása képzések, szemléletformáló előadások, szakmai fórumok, workshopok szervezése

Program neve	9. Elérhetőség javítása
Cél	Térség közlekedési feltételeinek javítása, együttműködések az elérhetőség javítására
Programrész	közösségi közlekedés fejlesztése B+P+R parkolók fejlesztése kerékpáros elérhetőség javítása közútfejlesztés Dunai agglomerációs hajójáratok kialakítása